

---

# proTEXt

---

Thomas Feuerstack  
(Traducción española realizada por Daniel Fajardo)  
5 de marzo de 2005

<http://tug.org/protext>

**Un entorno TEX completo**  
basado en MiKTEX, WinEdt, TEXnicCenter  
y demás

**Lee esto antes de instalar,  
instala mientras lees!**



---

# Índice general

---

<b>1. Los sistemas básicos</b>	<b>3</b>
1.1. General	3
1.2. LEEME PRIMERO!	3
1.3. Instalando el sistema básico	4
1.3.1. Desinstalación de versiones antiguas	4
1.3.2. Instalando MiKTeX	7
1.3.3. Pasos post-instalación muy necesarios	11
1.3.4. WinEdt	12
1.3.5. Plugins de WinEdt	13
1.3.6. T <sub>E</sub> XnicCenter	14
1.3.7. Ghostscript/GSView	16
<b>2. Extensiones</b>	<b>17</b>
2.1. General	17
2.2. Usando el Administrador de Paquetes	17
2.3. Usando el Update Wizards	18
2.4. Paquetes que no están incluidos en el Update Wizard	20
<b>3. Direcciones/Referencias</b>	<b>21</b>
3.1. Para empezar bien	21
3.2. Bibliografía adicional	21
3.3. Otras direcciones relevantes para T <sub>E</sub> X	21
3.3.1. FAQ en español	22

---

# 1 Los sistemas básicos

---

## 1.1. General

El hecho de que hayas venido a parar a esta página nos permite imaginar algunas pequeñas suposiciones acerca de la vida de tu ordenador y de tus intenciones hacia él. Por ejemplo:

- Estas harto de tener que pelearte con *Word* (o *WordPerfect*, *StarOffice*, etc.), justo cuando tu documento supera la barrera de las 30 páginas.
- Eres fundamentalmente un fan de alguno de estos productos, pero tus estudios o tu trabajo por desgracia requieren insertar ecuaciones (y entonces necesitas  $\text{\TeX}$ ).
- Has considerado la opción de usar los *editores de fórmulas* que acompañan a alguno de los productos mencionados, pero alguien te ha “obligado” a usar  $\text{\TeX}$ .
- Estas interesado en producir documentos PDF de gran calidad, posiblemente con interactividad – como este documento. En este caso, tienes posibilidades mediante el uso de  $\text{\PDF\LaTeX}$  que los usuarios de los mencionados procesadores de texto nunca hubieran imaginado.

No importa si tu caso corresponde a alguna de estas opciones mencionadas. En cualquier caso, asumo que sabes algo de la funcionalidad de  $\text{\TeX}$ / $\text{\LaTeX}$ , ya que no voy a darte una descripción general del programa porque:

*Esto no es una introducción para usar  $\text{\TeX}$  o  $\text{\LaTeX}$ .*

Aquí simplemente intentamos simplificar lo posible la instalación de  $\text{\TeX}$  y  $\text{\LaTeX}$  en tu ordenador.

Si eres una de esas persona que primero instala algo y luego pregunta *que* has instalado, entonces te haré unos pequeños incisos, sólo por precaución, los cuales puedes leer ahora.

## 1.2. LEEME PRIMERO!

$\text{\TeX}$  es un sistema que consiste en varios componentes individuales, que deben ser instalados separadamente. Puedes echarles un vistazo en la figura 1.1 on page 6.

He intentado poner los pasos necesarios para la instalación en el orden cronológico correcto. Como simplificación, puedes instalar los componentes directamente desde esta guía.

! → Fíjate en los siguientes puntos para asegurar una correcta instalación:

- Por favor lee mis notas *antes* de cada paso en la instalación. Hay cosas discutidas que son importantes para otras instalaciones.

*Tip!* → Aún si no entiendes todo en esta guía, como ahora, no te pasaría nada si la imprimieses y la leyeras entera antes de instalar nada.

Cuando veas un hipervínculo hacia otras notas de instalación, esto te será *útil* (pero no es estrictamente necesario) para tener una idea de aquello también.

- Venga, comencemos con el primer paso de la instalación haciendo clic en el siguiente link:

**Haz clic aquí para instalar...**

- Ir a través de cada paso de la instalación será igual que este. Normalmente tendrás un sistema  $\text{\TeX}$  funcional en tu ordenador más rápido que con Word si imprimieras estas 30 páginas.

Sigues teniendo preguntas? Entonces comencemos...

## 1.3. Instalando el sistema básico

### 1.3.1. Desinstalación de versiones antiguas

Si has intentado antes instalar  $\text{\TeX}$  en tu ordenador, o tienes una versión anterior de alguno de los productos incluidos en el CD, pueden haber complicaciones.<sup>1</sup>

Resumiendo, no es posible actualmente actualizar una versión instalada anteriormente. Para evitar conflictos entre versiones, es mejor que desinstales completamente cualquier distribución  $\text{\TeX}$  de tu ordenador. Para hacer esto:

1. Abre Inicio → Panel de Control<sup>2</sup> haz doble clic en Añadir o quitar programas.
2. En la ventana que aparece, selecciona la pestaña Install/Uninstall.

<sup>1</sup> Si eres un principiante, puedes saltarte esta sección e ir directamente a la sección para 1.3.2 on page 7 comenzar la instalación  $\text{\TeX}$ .

<sup>2</sup> El menú mostrado en esta guía corresponde a Windows XP. Tu versión puede ser algo diferente.

3. Mira los programas que contengan lo siguiente:

- todas las entradas con *AFPL Ghostscript*
- MiKTeX
- GSView
- WinEdt
- T<sub>E</sub>XnicCenter

Marca *cada uno* de los programas encontrados, y ejecuta el botón Desinstalar.

- ! → Aun cuando Windows asegura que el programa ha sido desinstalado totalmente, pueden haber restos en tu disco. Usa *Windows Explorer*, para ver si el directorio WinEdt<sup>3</sup> sigue allí. Si es así, bórralo manualmente.
- ! → Si tienes *licencia* de *WinEdt*, esta licencia se encuentra en el Registro de Windows será guardada, y automáticamente será usada para la Versión 5.3 en este CD.

Tras esto, estas preparado para la nueva instalación, es el momento de la (re-?)construcción.

---

<sup>3</sup>normalmente C:\Archivos de programa\WinEdt...

---

## Overview of the individual components

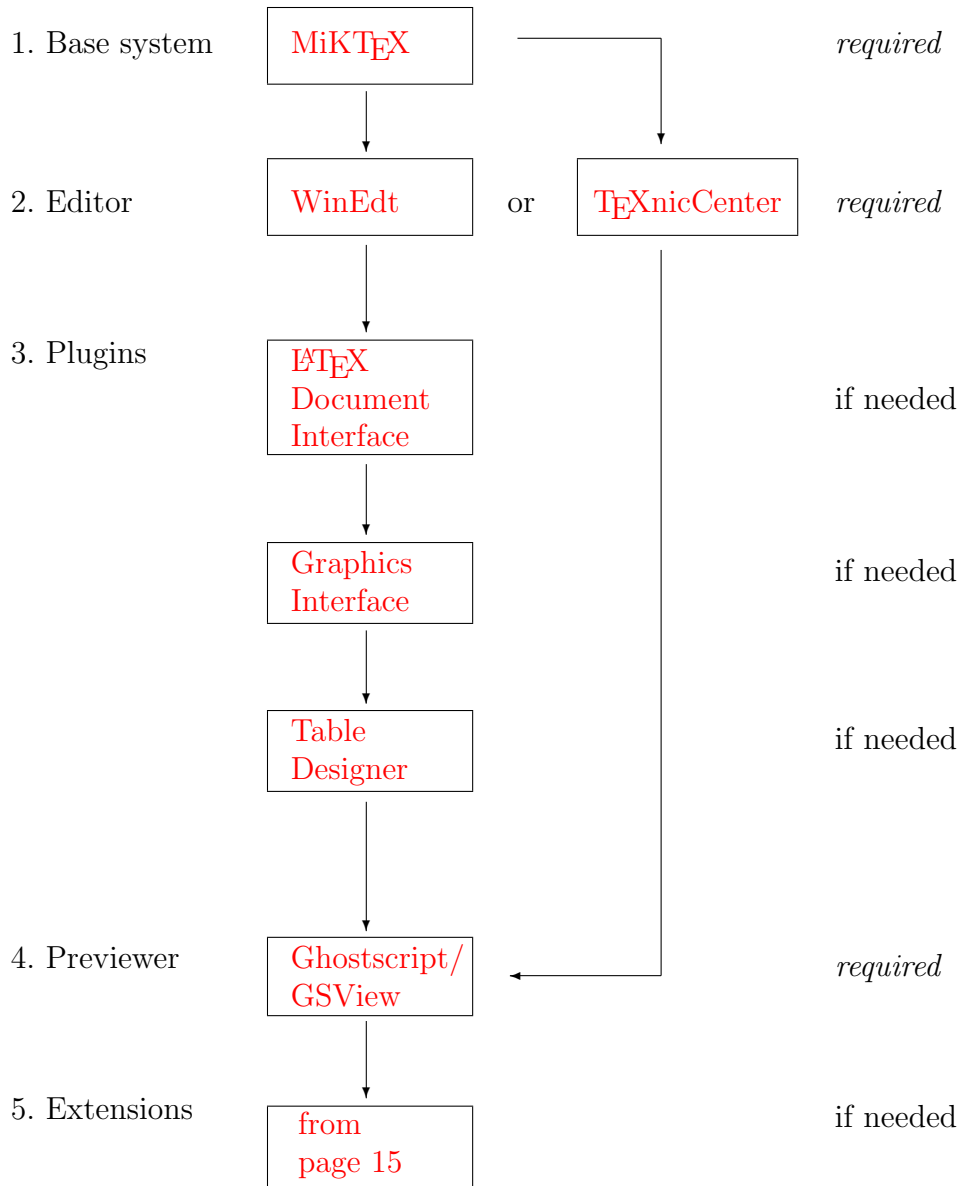


Figura 1.1: Los componentes individuales de ProTeXt

---

### 1.3.2. Instalando MiKTeX

La distribución TeX MiKTeX de Cristian Schenk es lo que llama al motor de toda la instalación.

! → Si todavía tienes una versión anterior de MiKTeX, deberías desinstalarla definitivamente. Mira la sección [1.3.1](#) anterior.

El instalador arranca sólo después de abrirlo, lo que quiere decir, puedes y debes aceptar las opciones por defecto. Sin embargo, ten cuidado con los siguientes puntos:

## Proceso Instalación

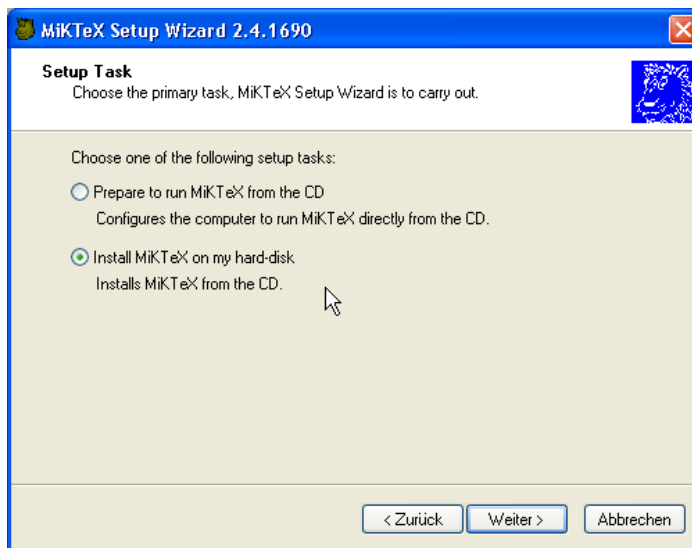


Figura 1.2: Eligiendo la tarea de instalación.

MiK<sub>T</sub>E<sub>X</sub> puede usarse directamente desde el CD. Por un lado esto significa que no instalaras nada en tu disco duro, pero por otra parte será mucho más lento que instalar MiK<sub>T</sub>E<sub>X</sub> en el disco duro.

Si no tienes ninguna razón en particular para no instalar MiK<sub>T</sub>E<sub>X</sub>, hazte un favor e instala el programa en tu disco duro. Será mucho más rápido y por supuesto no bloqueará tu CD.

La instalación comenzará después de elegir la opción Install MiK<sub>T</sub>E<sub>X</sub> on my hard-disk.

## Paquetes a instalar

T<sub>E</sub>X es un sistema de composición tipográfica modular, quiere decir que puede ser extendido infinitamente por varias clases, ficheros de estilos, y otros paquetes. Si estas empezando, la opción de abajo Large será ideal. Sin embargo encuentras que necesitas paquetes adicionales, los puedes instalar manualmente después.

! → Elige la opción por defecto Total solo si en realidad tienes 500 MB de espacio en disco libre.

## Carpeta de instalación

→ Para Installation Folder, elijo: C:\texmf

Desde el principio, MiK<sub>T</sub>E<sub>X</sub> soporta Estructura de Directorio (Directory Structure)(TDS) T<sub>E</sub>X. Para ti como usuario, esto significa, entre otras cosas:



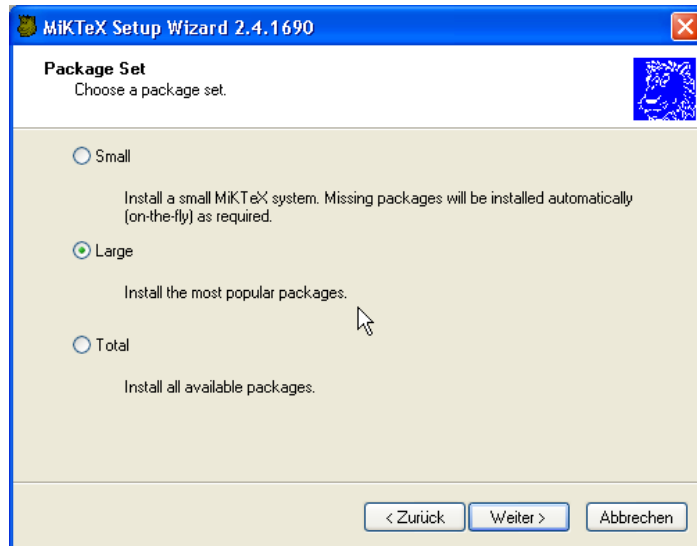


Figura 1.3: Eligiendo paquetes a instalar

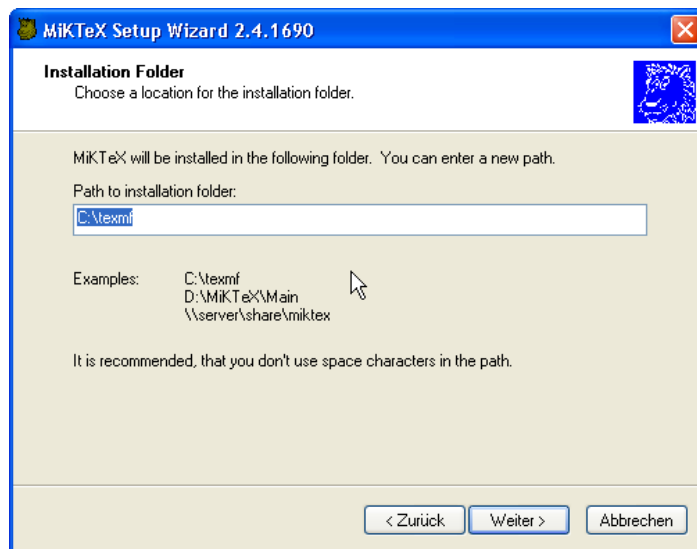


Figura 1.4: Carpeta de instalación

- El directorio recomendado aquí, `c:\texmf`, es configurado como *directorio de sistema*. Como usuario, no deberías instalar archivos aquí, ni cambiar los archivos que hay.
- Si has movido el Carpeta de instalación (Installation Folder), por cualquier razón, apunta su localización, ya que futuros pasos de la instalación pueden necesitar acceder a él.

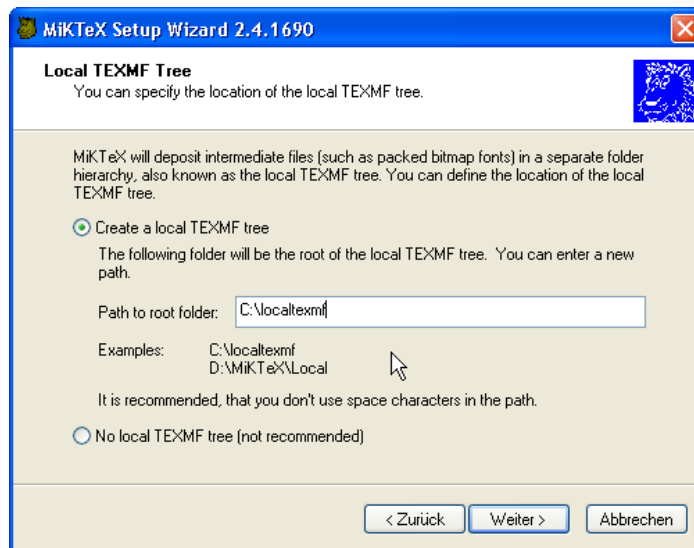


Figura 1.5: Local TEXMF Tree

## Local TEXMF Tree

→ Para Local TEXMF tree, yo pongo: C:\localtexmf

Los paquetes  $\text{T}_{\text{E}}\text{X}$  que instales manualmente irán dentro de **Estructura local TEXMF** (Figura 1.5).

Si no puedes o no quieres usar los predefinidos, al menos anota el **Local TEXMF Tree** para evitar futuras complicaciones.

## Otras carpetas TEXMF (Additional TEXMF Folder Trees)

En caso que localmente instalarás paquetes que permanezcan de una instalación  $\text{MiK}_{\text{T}}\text{E}_{\text{X}}$  anterior (por ejemplo en C:\local TeXMF), puedes añadir estos a la ruta de búsqueda de la nueva versión (Figura 1.6). Antes de hacer esto, considera que añadir esto al path es realmente necesario.

- Paquetes de una versión anterior  $\text{T}_{\text{E}}\text{X}$  estarán siempre presentes in la carpeta de instalación **Installation Folder** o podrán instalarse después. En cualquier caso es mejor usar la versión actual.
- Los restantes paquetes pueden ser simplemente copiados al nuevo **Local TEXMF Tree**, el cual añadirá búsquedas adicionales en la ruta.

**Presiona aquí para instalar  $\text{MiK}_{\text{T}}\text{E}_{\text{X}}$**

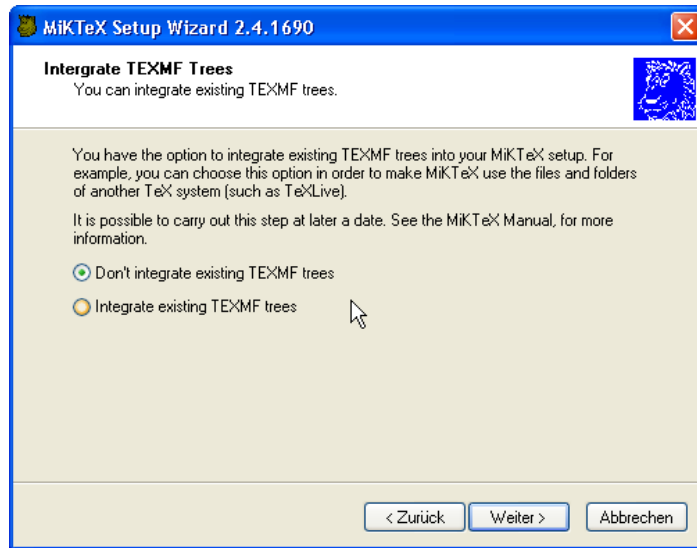


Figura 1.6: Definiendo rutas de búsqueda adicionales

Una última cosa: MiKTeX es un proyecto que esta bajo constante desarrollo. Puedes mirar su estado actual en [MiKTeX Project Page](http://www.miktex.org) (<http://www.miktex.org>).

### 1.3.3. Pasos post-instalación muy necesarios

#### Configurando tamaño del papel

Por defecto, la instalación configura para el tamaño A4. Para cambiar a carta, tienes que cambiar los siguientes archivos de configuración. (Esto se simplificará en versiones futuras.)

→ El Local TEXMF tree,  
Normalmente: C:\localtexmf

Todas la rutas son relativas al Local TEXMF tree (short *l<sub>tt</sub>*, mira la subsección justo arriba de este nombre) — no edites el archivo original en la carpeta de instalación. Si alguno de los directorios no existe, simplemente crealos primero.

*pdfTeX* : Usando el Notepad, edita o crea el archivo de configuración local

*l<sub>tt</sub>\pdftex\config\pdftex.cfg*. Inserta estas dos líneas al principio de el archivo:

```
page_height 11 true in
page_width 8.5 true in
```

*Dvips* : (a) Copia el archivo *dvips\config.ps* desde la carpeta principal de instalación al directorio local TEXMF.

(b) Usando Notepad, edita el nuevo archivo local *l<sub>tt</sub>\dvips\config.ps*.

Inserta esta línea al principio de el archivo:

```
@ letterSize 8.5in 11in
```

*Dvipdfm / Dvipdfmx* : Usando Notepad, edita o crea el archivo local de configuración `ltx\dvipdfm\config` y `ltx\dvipdfm\divipdfmx.cfg`. Inserta esta línea al principio de cada archivo:

```
p letter
```

Después de hacer estos cambios, actualiza la base de datos de nombres de ficheros:

Inicio → Programas → MiKTeX → MiKTeX Options → Refresh now.

### 1.3.4. WinEdt

El editor WinEdt puede ser visto como una especie de interfaz en el sistema  $\text{T}_{\text{E}}\text{X}$ . Con la ayuda de WinEdt, puedes crear tus documentos  $\text{T}_{\text{E}}\text{X}$ , como si estuvieras ejecutando  $\text{L}_{\text{A}}\text{T}_{\text{E}}\text{X}$  en el documento actual, previsualizando, e imprimiendo.

! → *WinEdt es un programa de prueba. Esto quiere decir que debes registrarte después de 30 días pagando al autor una tarifa de registro.*<sup>4</sup>

Tienes las siguientes dos opciones para registrarte:

- Puedes obtener una licencia directamente del autor de WinEdt en [www.winedt.com](http://www.winedt.com).
- Puedes apuntarte a Dante e.V. o TUG (mira los apendices, 22) y obtendrás, entre otros beneficios, una tarifa de registro reducida.

La siguiente tabla te da una idea de los precios actuales.

	<a href="http://www.winedt.com">www.winedt.com</a>	Dante e.V.	TUG
Comercial	US-\$70	€20	US-\$50
Educacional	US-\$40	€15	US-\$30
Estudiante	US-\$30	€10	US-\$20

Puedes obtener más información acerca de WinEdt en la web de la compañía en <http://www.winedt.com>.

→ Para Directorio de destino (Destination Directory), Yo elijo: C:\Programs\WinEdt Team\WinEdt

Por medio de instaladores, WinEdt te pregunta en que directorio de tu disco duro (Destination Directory) será instalado. Se recomienda aceptar las opciones por defecto.

<sup>4</sup> Antes de que lo pruebes: Desinstalar WinEdt y reinstalarlo no te ayudará una vez pasados los 30 días.

## Presiona aquí para instalar WinEdt

### 1.3.5. Plugins de WinEdt

El de por sí agradable interfaz de WinEdt, optimizado con las necesidades de  $\text{T}_{\text{E}}\text{X}$ , puede ser mejorado con el uso de plugins<sup>5</sup>. Incluso complicados entornos  $\text{L}_{\text{A}}\text{T}_{\text{E}}\text{X}$  (`tabular`, `graphicx`) pueden ser insertados en un documento confortablemente y sin errores vía plugins.

#### Plugin: *New $\text{L}_{\text{A}}\text{T}_{\text{E}}\text{X}$ Document Interface*

El *New  $\text{L}_{\text{A}}\text{T}_{\text{E}}\text{X}$  Document Interface* te permite guardar y realizar documentos plantilla. Como, por ejemplo, si estas escribiendo un artículo usando la clase `article` con 12-puntos de fuente y además, estas usando el archivo de estilo `ngerman`, puedes guardar estas opciones bajo cualquier nombre que quieras y cargarlo con cualquier nuevo documento.

Notas instalación:

- Instala el plugin haciendo click en el link al final de esta sección.
- Arranca WinEdt, y selecciona `Execute Macros...` de el menú `Macros`.
- El la ventana pop-up que aparece, selecciona el archivo  
`... \WinEdt \Plugins \new \New.edt` .

## Presiona aquí para instalar New $\text{L}_{\text{A}}\text{T}_{\text{E}}\text{X}$ Document Interface

#### Plugin: *Graphics Interface*

El *Graphics Interface* ofrece un entorno de ventanas para incluir gráficos mediante el paquete `graphicx`.

Notas de instalación:

- Instala el plugin haciendo clic en el link al final de esta sección.

---

<sup>5</sup> Un *plugin* es una parte de programa que ofrece más funcionalidad al programa. Puedes encontrar ejemplos de esto en el Internet, donde la funcionalidad de un navegador web “normal” como Netscape o Iexplorer puede ser mejorado con el uso de plugins como son Adobe Acrobat, Shockwave, etc.

- Arranca WinEdt, y selecciona Execute Macros... del menú Macros.
- En la ventana pop-up que aparece, selecciona el archivo  
... \WinEdt\Plugins\graphics\Graphics.edt .

## Presiona aquí para instalar Graphics Interface

### Plugin: *Table Designer*

*Table Designer* ofrece una manera confortable de insertar matrices y tablas.

Notas de instalación:

- Instala el plugin haciendo click en el link al final de esta sección.
- Arranca WinEdt, y selecciona Execute Macros... del menú Macros.
- En la ventana pop-up que aparece, selecciona el archivo.  
... \WinEdt\Plugins\array\Array.edt .

## Presiona aquí para instalar Table Designer

Puedes encontrar mas plugins en la página web de WinEdt en <http://www.winedt.com>.

### 1.3.6. $\text{T}_{\text{E}}\text{XnicCenter}$

$\text{T}_{\text{E}}\text{XnicCenter}$  es un producto relativamente nuevo que desempeña las misma funciones que hace WinEdt: sirve como interfaz en el que puedes escribir, compilar, e imprimir tus documentos.

Además, puedes añadir instrucciones de formateo y llamar a constructores (formulas, tablas, etc.) con el click de un botón mediante un menú.

! →  $\text{T}_{\text{E}}\text{XnicCenter}$  puede usarse *en lugar de* WinEdt, pero es diferente en los siguientes puntos:

- El interfaz de usuario tiene algunas cosas mas usadas que el de WinEdt.

- T<sub>E</sub>XnicCenter es todavía un producto beta, el cual en esta versión puede tener errores (a pesar de que no hemos encontrado ninguno en nuestro testeo).
- En contra que WinEdt, T<sub>E</sub>XnicCenter es *gratuito* (por esta razón lo hemos incluido en el CD, para que no tengas que pagar una licencia).

Si tienes algún problema usando T<sub>E</sub>XnicCenter, comprueba en la web de los desarrolladores en <http://www.toolscenter.org>.

## Presiona aquí para instalar T<sub>E</sub>XnicCenter

Instalando el diccionario español.

T<sub>E</sub>XnicCenter ofrece la posibilidad de corregir ortográficamente el texto que escribes. Lo puede realizar mientras escribes (como Word) o puedes ejecutarlo manualmente cuando tengas el texto escrito. Para ello es imprescindible instalarle el diccionario de términos españoles. Este diccionario es el mismo que utiliza Mozilla o OppenOffice lo puedes conseguir aquí:

[http://ftp.services.openoffice.org/pub/OpenOffice.org/contrib/dictionaries/es\\_ES.zip](http://ftp.services.openoffice.org/pub/OpenOffice.org/contrib/dictionaries/es_ES.zip)

Para instalarlo simplemente has de extraer el contenido de este archivo al directorio `... \Lenguaje` dentro del directorio de instalación de T<sub>E</sub>XnicCenter. Normalmente:

`C:\Archivos de programa\TeXnicCenter\Lenguaje .`

Tras esto sólo tienes que seleccionar dentro del programa el idioma español: Tools -> Options -> Spelling y selecciona como Lenguaje: es y Dialect : es tal y como muestra la figura 1.7.

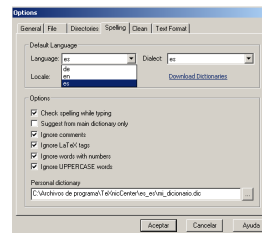


Figura 1.7: Diccionario en español.

### 1.3.7. Ghostscript/GSView

*Ghostscript* es una herramienta para mostrar archivos PostScript en tu pantalla, también te permite imprimir archivos PostScript en una impresora que no es PostScript.

Como usar Ghostscript puede ser engorroso, hay un interfaz gráfico para él llamado *GSView*,<sup>6</sup> que permite realizar funciones Ghostscript fácilmente.

Notas instalación:

- Para la versión actual, Ghostscript y GSView desafortunadamente tienen que ser instalados en dos pasos separados – de esta manera estas dos instalaciones están separadas en este documento. Ejecuta *uno tras otro* en los links al final del apartado.
- *Después de la instalación*, ejecuta GSView vía Inicio → Programas → Ghostgum → GSView 4.6 y sigue las directrices para *configurar* el programa (selección de lenguaje, asociar la versión Ghostscript instalada, etc.).

! → Si no has hecho todo correcto, cuando configures GSView, podrías tener *8.14* como la versión a destacar. Si tienes varias versiones de Ghostscript para elegir, probablemente no desinstalaste la versión antigua de Ghostscript.

**Instalando Ghostscript**

**[Presiona aquí para instalar Ghostscript](#)**

**Instalando GSView**

**[Presiona aquí para instalar GSView](#)**

---

<sup>6</sup> En los sistemas Unix también llamado *Ghostview*.



---

## 2 Extensiones

---

### 2.1. General

Si tienes alguna experiencia con  $\text{T}_{\text{E}}\text{X}/\text{L}^{\text{A}}\text{T}_{\text{E}}\text{X}$ , entonces probablemente ya conoces que el sistema base puede ser extendido por un número de paquetes o archivos de estilo. Cuando lees los siguientes pasos, ten esto en mente: este capítulo se llama “Extensiones”, lo cual significa que *puedes* instalar estos paquetes, *pero tú no tienes que*. O lo contrario, si no sabes seguro que necesitas los siguientes paquetes, es mejor que dejes todo donde está.

¿Entonces como puedes extender tu instalación? Como la versión actual de  $\text{M}\text{i}\text{K}\text{T}_{\text{E}}\text{X}$  tiene su propio sistema de paquetes, mediante éste tu puedes añadir o quitar paquetes..

→ Figura 1.3 on page 9

### 2.2. Usando el Administrador de Paquetes

Puedes añadir paquetes (archivos de estilo o clases) mediante el  $\text{M}\text{i}\text{K}\text{T}_{\text{E}}\text{X}$  Package Manager, y puedes desinstalar paquetes que no necesites. Su uso es:

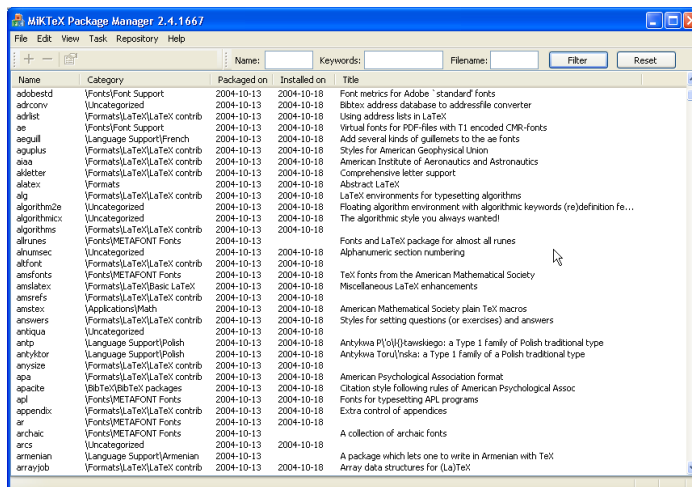


Figura 2.1: El *Package Manager*.

1. Arranca el administrador de paquetes(Inicio→ Programas→  $\text{M}\text{i}\text{K}\text{T}_{\text{E}}\text{X}$  →  $\text{M}\text{i}\text{K}\text{T}_{\text{E}}\text{X}$  Package Manager). La ventana de la figura 2.1 aparece.

Como puedes ver en esta figura, los paquetes `adobestd` y `amstex`, entre otros, están ya instalados.

2. Si esta es la *primera* vez que ejecutas el administrador de paquetes, pon la ruta de la que instalará los paquetes eligiendo `Repository` → `Change Package Repository`. . . Normalmente, es tu dispositivo de CD (mira la figura 2.2).
3. Elige los paquetes que quieres instalar y presiona + para comenzar la instalación.

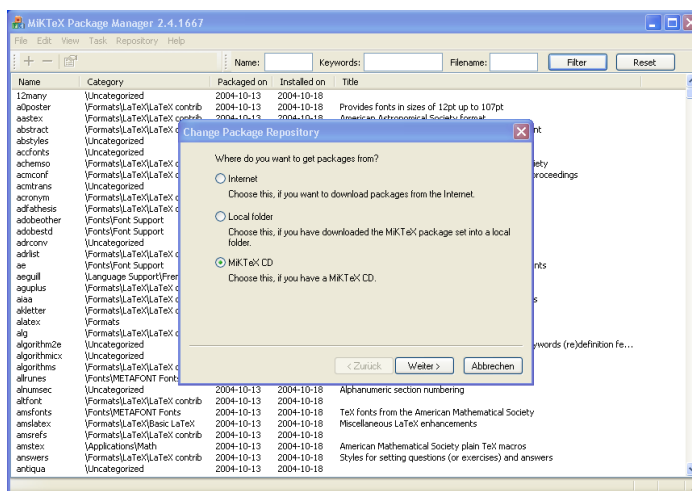


Figura 2.2: Eligiendo la fuente de instalación.

*Nota:* Si no estas seguro del nombre del paquete que quieres instalar, o por ejemplo si estas buscando un archivo de estilo que forma parte de un paquete grande, puedes buscarlo. Escribe parte del nombre del paquete en la casilla `Name`:, o escribe el nombre del archivo de estilo en `Filename`: y presiona Filter. Instalar los paquetes de esta forma se realiza como hemos descrito anteriormente.

### 2.3. Usando el Update Wizards

Puedes mantener tu instalación actualizada usando el MiKTeX Update Wizard, sin tener que esperar a la siguiente versión de nuestro CD. Las actualizaciones se aplican a todos los paquetes instalados mediante el administrador de paquetes como si fueran componentes del sistema  $\text{T}_{\text{E}}\text{X}$ .

Arranca el Update Wizard (Inicio → Programas → MiKTeX → MiKTeX Update Wizard). Al igual que el Administrador de Paquetes, necesitas poner una fuente de instalación la primera vez que lo ejecutas. Naturalmente, para una actualización, querrás especificar *Internet*.

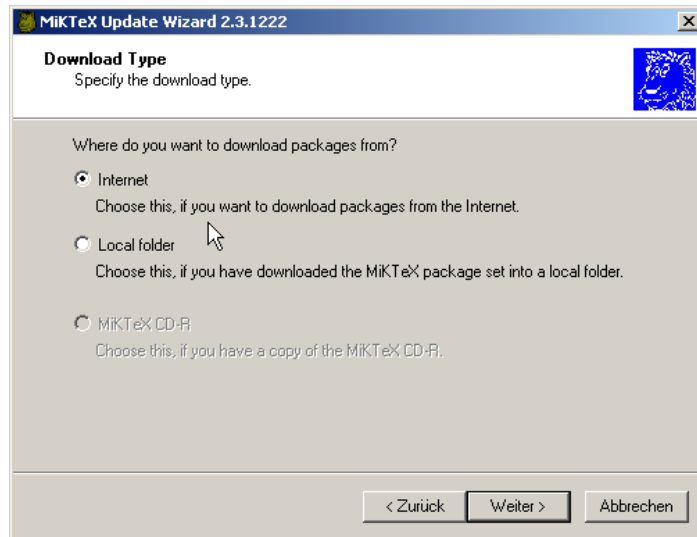


Figura 2.3: El *Update Wizard*, actualizando desde Internet.

Mediante el Update Wizard tienes acceso a los servidores de Internet CTAN.<sup>1</sup> Elige el que te sea mas cercano. Por ejemplo, en Alemania, deberías elegir [ftp.dante.de](ftp://ftp.dante.de).

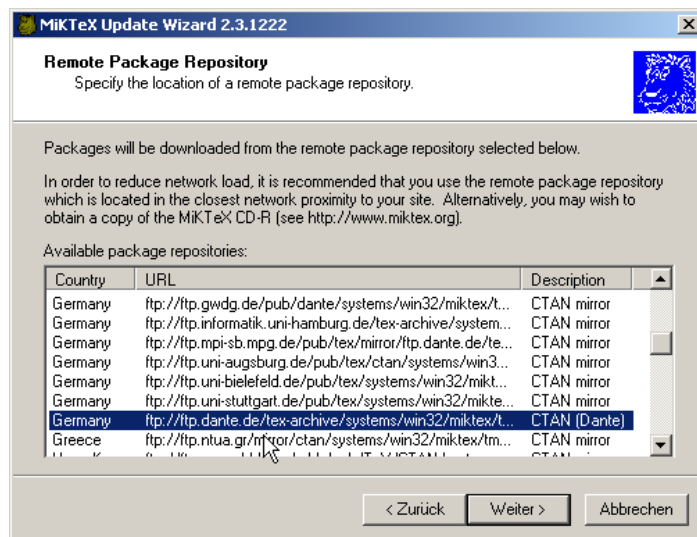


Figura 2.4: Bajando desde [ftp.dante.de](ftp://ftp.dante.de).

! → Dependiendo de lo rápida que sea tu conexión, la actualización puede tardar más o menos en completarse. Asegurate que sólo se actualizan los *paquetes elegidos*.

<sup>1</sup> CTAN = Comprehensive T<sub>E</sub>X Archive Network, mira <http://www.ctan.org>

## 2.4. Paquetes que no están incluidos en el Update Wizard

¿Que haces cuando necesitas un paquete que no esta en esta distribución – por ejemplo, uno del que has leído en *The L<sup>A</sup>T<sub>E</sub>X Companion* (y no puedes encontrar en el *Package Manager* ?

Estos y otros paquetes se distribuyen gratuitamente mediante los mencionados servidores CTAN, a los cuales puedes acceder (si estas conectado a Internet).

Una interfaz simple para CTAN es mediante la página TUG en:

<http://www.tug.org/ctan.html>

Desde donde puedes buscar el archivo y elegir un servidor para usarlo en tu bajada.

---

## 3 Direcciones/Referencias

---

### 3.1. Para empezar bien

Si no tienes experiencia ninguna con  $\text{T}_{\text{E}}\text{X}/\text{L}^{\text{A}}\text{T}_{\text{E}}\text{X}$ , leyendo estas guías (incluidas en el CD) te ayudarán a comenzar:

Peter Flynn: [Formatting Information](#); Silmaril; 2004

Tobias Oetiker et al.: [The Not So Short Introduction to  \$\text{L}^{\text{A}}\text{T}\_{\text{E}}\text{X} 2\_{\epsilon}\$](#)

### 3.2. Bibliografía adicional

Desde el Grupo de usuarios  $\text{T}_{\text{E}}\text{X}$ , puedes pedir títulos de Addison-Wesley con un descuento. (No necesitas ser miembro de TUG para obtener descuentos.) TUG tiene una página dedicada a los libros de  $\text{T}_{\text{E}}\text{X}$  en <http://www.tug.org/books>.

Cabe destacar los siguiente títulos:

Frank Mittelbach, Michel Goossens, Johannes Braams, David Carlisle, and Chris Rowley: *The  $\text{L}^{\text{A}}\text{T}_{\text{E}}\text{X}$  Companion*, 2nd edition; Addison-Wesley; 2004. \$59.99 (descuentos hasta \$41.99)

Helmut Kopka and Patrick W. Daly: *Guide to  $\text{L}^{\text{A}}\text{T}_{\text{E}}\text{X}$* , 4th edition; Addison-Wesley; 2003. \$49.99 (descuentos hasta \$34.99)

Michel Goossens, Sebastian Rahtz and Frank Mittelbach: *The  $\text{L}^{\text{A}}\text{T}_{\text{E}}\text{X}$  Graphics Companion*; Addison-Wesley; 1997. \$49.99 (descuentos hasta \$34.99)

Donald E. Knuth: *The  $\text{T}_{\text{E}}\text{X}$ book*; Addison-Wesley; 1984. \$42.95 (descuentos hasta \$30.07)

### 3.3. Otras direcciones relevantes para $\text{T}_{\text{E}}\text{X}$

Como  $\text{T}_{\text{E}}\text{X}$  es software libre, naturalmente tiene comunidades de usuarios online. Si tienes acceso a Internet, puedes encontrar respuestas a tus cuestiones en las siguientes direcciones:

#### FAQ

La FAQ<sup>1</sup> en Inglés está disponible en <http://www.tex.ac.uk/faq>. Tiene mucha información práctica de cualquier cuestión sobre  $\text{T}_{\text{E}}\text{X}$ .

---

<sup>1</sup>FAQ = (Preguntas Frecuentes)Frequently Asked Questions, también con sus respuestas!

### 3.3.1. FAQ en español

<http://aristarco.curvedspaces.com/index.php?category=LaTeX&show=cookbook>  
<http://es.wikipedia.org/wiki/LaTeX>  
<http://corbu.aq.upm.es/~agmartin/latex/FAQ-CervanTeX-main.html>

### Listas de Correo

`texhax@tug.org`: Una de las distintas listas que el grupo de usuario de  $\text{T}_{\text{E}}\text{X}$  tiene. Quizá lo más sencillo sea suscribirse mediante la sección de listas de la página de TUG en <http://lists.tug.org>.

### Grupos de noticias

`comp.text.tex`: El principal grupo de noticias  $\text{T}_{\text{E}}\text{X}$  .  
`de.comp.text.tex`: El grupo principal alemán de  $\text{T}_{\text{E}}\text{X}$  .

### Cervant $\text{T}_{\text{E}}\text{X}$

Grupo de Usuarios de TeX Hispanohablantes.  
[www.cervantex.org](http://www.cervantex.org)

### Dante e.V.

*Dante* es grupo de usuarios alemanoparlantes de  $\text{T}_{\text{E}}\text{X}$  . Por una pequeña cuota de miembro, obtendrás la revista de miembros tres veces al año. Dante proporciona consejo y también ofrece libros y programas sobre  $\text{T}_{\text{E}}\text{X}$  (a veces con descuento, mira por ejemplo 1.3.4 on page 12, “WinEdt”).

Puedes encontrar más información sobre Dante en su página <http://www.dante.de>.

Cuota de miembro (2001)	
Individual	€45
Cuota reducida (estudiantes, etc.)	€30

### Grupo de usuarios $\text{T}_{\text{E}}\text{X}$ (TUG)

*TUG* es el grupo de usuarios internacional de habla inglesa de  $\text{T}_{\text{E}}\text{X}$  . Los miembros incluyen una suscripción al *TUGboat*, distribución de software en DVD y CD (Pro $\text{T}_{\text{E}}\text{X}$ t,  $\text{T}_{\text{E}}\text{X}$  Live, the Comprehensive  $\text{T}_{\text{E}}\text{X}$  Archive Network), así como descuentos en conferencias, publicaciones, y programas (incluyendo WinEdt, mira la sección 1.3.4 on page 12, y <http://www.tug.org/winedt>).

## Otros grupos de usuarios de T<sub>E</sub>X

Existen muchos más grupos de usuarios de T<sub>E</sub>X en otros lenguajes o localizaciones. Mira <http://www.tug.org/usergroups.html> para ver una lista.

*Suerte T<sub>E</sub>Xeando!*